

GUIDA RAPIDA INSTALLAZIONE



CONTENUTO DEL KIT

- Dispositivo "TH-2013-RFR"
- Base plastica
- n°2 batterie alcaline AA
- n°2 viti e n°2 tasselli
- Guida di installazione

Il Cronotermostato digitale TH-2013-RFR permette di controllare i radiatori equipaggiati con testina cronotermostatica digitale wireless RV-1341-B.

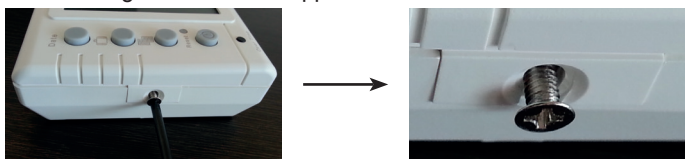
Il cronotermostato TH-2013-RFR permette la programmazione settimanale dei set-point di temperatura, in base ai quali invierà i comandi radio alle testine RV-1341-B, che provvederanno a regolare opportunamente il flusso di acqua calda aprendo e chiudendo le valvole dei radiatori.

Grazie al sensore di temperatura ambiente integrato e alla flessibilità del set up permette di regolare la temperatura ambiente in base alle esigenze dell'utente, ottenendo un risparmio significativo sui costi del riscaldamento.

INSTALLAZIONE

Il Cronotermostato digitale TH-2013-RFR può essere fissato a una parete utilizzando le viti e i tasselli, o in alternativa può essere posizionato su una superficie orizzontale, come ad esempio un tavolo, utilizzando la sua base plastica. Per installare il Cronotermostato digitale TH-2013-RFR:

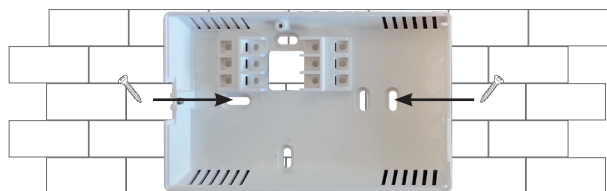
1. Svitare la vite nel lato sinistro del termostato finché gira a vuoto. Non togliere la vite dall'apposita sede.



2. Aprire il termostato estraendo il fondo di plastica.

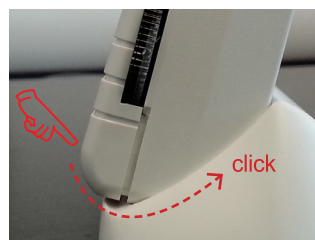


3. Nel caso di fissaggio a parete, fissare il fondo di plastica alla parete usando le viti e i tasselli.



Cronotermostato digitale TH-2013-RFR

4. Inserire le batterie prestando attenzione alla polarità.
5. Richiudere il termostato e avvitare la vite.
6. Nel caso di posizionamento su base plastica:
 - Posizionare il termostato inserendo i due ganci della base sulle apposite fessure del termostato
 - Premere con delicatezza il termostato verso la base e farlo ruotare leggermente fino a sentire un "click"



Attenzione: inserire solamente batterie "AA" non ricaricabili. Le batterie devono essere sostituite con cadenza annuale o quando compare l'icona nel display.

ASSOCIAZIONE CON RV-1341-B

Per associare la Testina Cronotermostatica Digitale Wireless RV-1341-B al Cronotermostato digitale TH-2013-RFR è necessario impostare i codici "House code" e "Room code" sia nel termostato che nelle testine. Il termostato avrà il controllo di tutte le testine con "House code" e "Room code" coincidenti a quelli impostati nel termostato stesso.

Due appartamenti vicini devono avere "House code" e "Room code" diversi per evitare conflitti tra i termostati installati.

Per impostare i codici "House code" e "Room code" nel Cronotermostato digitale TH-2013-RFR seguire la seguente procedura:

1. Girare la rotella di programmazione fino a visualizzare la scritta "Start" nell'apposita finestrella.
2. Premere e mantenere premuto il pulsante per 3 secondi per entrare nel menù di associazione.
3. Utilizzare i pulsanti $\Delta+$ e $\Delta-$ per impostare "House code".
4. Premere per salvare "House code".
5. Utilizzare i pulsanti $\Delta+$ e $\Delta-$ per impostare "Room code".
6. Premere per salvare "Room code".

Per impostare i codici "House code" e "Room code" nella **testina termostatica Digitale Wireless RV-1341-B** seguire la seguente procedura:

1. Premere il pulsante ; compare il menù di impostazione "House code"



Premere per aumentare il valore, premere per diminuire il valore.

2. Premere per salvare, compare il menù di impostazione "Room code"



Premere per aumentare il valore, premere per diminuire il valore.

3. Premere per salvare

GUIDA RAPIDA INSTALLAZIONE

IMPOSTAZIONE DATA E ORA

1. Girare la rotella di programmazione fino a visualizzare la scritta "Start" nell'apposita finestrella.
2. Premere e mantenere premuto il pulsante per 3 secondi per entrare nel menù di impostazione data e ora.
3. Utilizzare i pulsanti $\Delta+$ e $\Delta-$ per impostare l'ora.
4. Premere nuovamente il tasto per impostare i minuti.
5. Utilizzare i pulsanti $\Delta+$ e $\Delta-$ per impostare i minuti.
6. Premere nuovamente il tasto per impostare l'anno.
Attenzione, si possono cambiare solamente le ultime due cifre dell'anno, quindi si può scegliere l'anno dal 2000 al 2099.
7. Utilizzare i pulsanti $\Delta+$ e $\Delta-$ per impostare l'anno.
8. Premere nuovamente il tasto per impostare il mese.
9. Utilizzare i pulsanti $\Delta+$ e $\Delta-$ per impostare il mese.
10. Premere nuovamente il tasto per impostare il giorno.
11. Utilizzare i pulsanti $\Delta+$ e $\Delta-$ per impostare il giorno.
12. Premere il pulsante per salvare la data e l'orario impostato.

Nota: se non si preme nessun tasto per 15 secondi si ritorna in automatico alla pagina iniziale senza salvare la data e ora.

MODALITÀ DI FUNZIONAMENTO MANUALE

La modalità di funzionamento manuale consente di regolare la temperatura ambiente a una temperatura costante.

Per impostare la modalità di funzionamento manuale:

1. Girare la rotella di programmazione fino a visualizzare la scritta "Start" nell'apposita finestrella.
2. Premere il tasto $\Delta+$ oppure $\Delta-$.
Il display visualizzerà la scritta "Set" e una temperatura lampeggiante.
3. Premere i pulsanti $\Delta+$ e $\Delta-$ per modificare l'impostazione della temperatura.
4. Premendo il pulsante $\Delta+$ si aumenta la temperatura impostata di +0.5°C, premendo il pulsante $\Delta-$ si diminuisce la temperatura impostata di -0.5°C.
5. Una volta impostata la temperatura desiderata attendere 3 secondi senza premere alcun tasto finché la temperatura impostata smette di lampeggiare, a questo punto il dispositivo inizierà ad inviare comandi alle testine nei radiatori per regolare la temperatura ambiente.
6. Controllare che il display visualizza l'icona .
7. Per uscire dalla modalità manuale e tornare alla modalità cronotermostato settimanale è sufficiente girare nuovamente la rotella di programmazione, selezionando un qualsiasi giorno della settimana e successivamente riposizionandola su "Start".

MODALITÀ DI FUNZIONAMENTO CRONOTERMOSTATO SETTIMANALE

Il cronotermostato TH-2013-RFR permette di impostare 4 fasce di funzionamento con 4 set-point di temperatura diversi per ogni giorno della settimana.

Nel display viene visualizzato un simbolo diverso a seconda della fascia oraria in cui in cui si trova il termostato.

Le 4 fasce che si possono impostare sono:

1. F1 = 1° fascia:
2. F2 = 2° fascia:

Cronotermostato digitale TH-2013-RFR

3. F3 = 3° fascia:
4. F4 = 4° fascia:

Il termostato permette di impostare l'orario di inizio di ciascuna fascia oraria; la fine di una fascia oraria coincide con l'inizio della successiva. Per impostare la programmazione settimanale di fasce orarie e set-point di temperatura seguire la seguente procedura:

1. Girare la rotella di programmazione fino a visualizzare la scritta nell'apposita finestrella corrispondente al giorno della settimana da programmare. Di seguito è riportata la tabella di corrispondenza tra la scritta nella rotella e il giorno della settimana corrispondente:
Mon - Lunedì
Tue - Martedì
Wed - Mercoledì
Thu - Giovedì
Fri - Venerdì
Sat - Sabato
Sun - Domenica
2. Utilizzare i pulsanti $\Delta+$ e $\Delta-$ per impostare la temperatura in F1 .
3. Premere per salvare, inizia a lampeggiare l'orario di inizio della fascia F1.
Utilizzare i pulsanti $\Delta+$ e $\Delta-$ per impostare l'orario di inizio della fascia F1.
4. Premere per salvare, inizia a lampeggiare la temperatura e viene visualizzato il simbolo di F2 .
Utilizzare i pulsanti $\Delta+$ e $\Delta-$ per impostare la temperatura della fascia F2.
5. Premere per salvare, inizia a lampeggiare l'orario di inizio della fascia F2.
Utilizzare i pulsanti $\Delta+$ e $\Delta-$ per impostare l'orario di inizio della fascia F2.
6. Premere per salvare, inizia a lampeggiare la temperatura e viene visualizzato il simbolo di F3 .
Utilizzare i pulsanti $\Delta+$ e $\Delta-$ per impostare la temperatura della fascia F3.
7. Premere per salvare, inizia a lampeggiare l'orario di inizio della fascia F3.
Utilizzare i pulsanti $\Delta+$ e $\Delta-$ per impostare l'orario di inizio della fascia F3.
8. Premere per salvare, inizia a lampeggiare la temperatura e viene visualizzato il simbolo di F4 .
Utilizzare i pulsanti $\Delta+$ e $\Delta-$ per impostare la temperatura della fascia F4.
9. Premere per salvare, inizia a lampeggiare l'orario di inizio della fascia F4.
Utilizzare i pulsanti $\Delta+$ e $\Delta-$ per impostare l'orario di inizio della fascia F4.
10. Girare la rotella di programmazione per selezionare il prossimo giorno da programmare e ripetere la procedura dal punto 2.
11. Una volta programmati tutti e 7 i giorni girare la rotella di programmazione fino a visualizzare la scritta "Start". Il termostato salverà le impostazioni e inizierà a regolare la temperatura secondo le fasce e i set-point impostati.

GUIDA RAPIDA INSTALLAZIONE

È possibile copiare le impostazioni riguardanti le fasce e i set-point di un giorno su un altro giorno:

1. Dopo aver terminato la configurazione di un giorno (ad esempio Lunedì), premere il pulsante (esempio Lunedì), premere il pulsante .
2. Compare l'icona nel display.
3. Girare la rotella di programmazione per selezionare il giorno su cui copiare la configurazione (Es. Martedì).
4. Premere il tasto per confermare la copia delle impostazioni nel giorno selezionato (Es. viene copiata la configurazione di Lunedì su Martedì).

MODALITÀ DI FUNZIONAMENTO STANDBY - PROTEZIONE ANTIGELO

La modalità di funzionamento Standby si può attivare solamente se la rotella di programmazione è in posizione "Start".

La modalità di funzionamento Standby disabilita le altre modalità di funzionamento (cronotermostato settimanale-manuale), ad eccezione del controllo antigelo, che interviene se la temperatura scende sotto a +5.0°C.

In modalità standby il termostato invierà i comandi alle testine termostatiche regolando la temperatura a +5.0°C.

Per attivare la modalità di funzionamento Standby:

1. Premere e mantenere premuto il tasto per 3 secondi.
2. Nel display viene visualizzato il simbolo .

Per disattivare la modalità di funzionamento Standby ripetere le operazioni del punto 1.

FUNZIONE VACANZA

La funzione vacanza si può abilitare solamente se è attiva la modalità di funzionamento cronotermostato settimanale.

La funzione vacanza mantiene la temperatura al valore del set-point impostato per un tempo impostabile tra 1 ora e 99 giorni.

Per attivare la funzione vacanza:

1. Girare la rotella di programmazione fino a visualizzare la scritta "Start" nell'apposita finestrella.
2. Premere il pulsante , il set-point di temperatura inizia a lampeggiare.
3. Utilizzare i pulsanti e per impostare il set-point di temperatura.
4. Premere il tasto per salvare le impostazioni e passare all'impostazione del tempo di vacanza.
5. Utilizzare i pulsanti e per impostare il tempo di vacanza.
6. Premere il tasto per salvare e abilitare la funzione Vacanza per il tempo prestabilito.

Il display visualizza l'icona e l'icona per indicare che è attiva la funzione vacanza.

Al termine del tempo di vacanza il termostato torna alla modalità di funzionamento cronotermostato settimanale.

Per disattivare la funzione vacanza e tornare alla modalità cronotermostato settimanale è sufficiente girare nuovamente la rotella di programmazione selezionando un qualsiasi giorno della settimana e successivamente riposizionandola su "Start".

CALIBRAZIONE TEMPERATURA

1. Girare la rotella di programmazione fino a visualizzare la scritta Lunedì "Mon" nell'apposita finestrella.
2. Premere e mantenere premuto il tasto e per 3 secondi.
3. Utilizzare i pulsanti e per impostare l'offset di calibrazione della temperatura misurata.

Cronotermostato digitale TH-2013-RFR

4. Girare la rotella su "Start" per salvare l'offset di calibrazione e ritornare al funzionamento normale.

Attendere almeno 60 secondi affinché la temperatura misurata si aggiorni tenendo conto dell'offset di temperatura impostato.

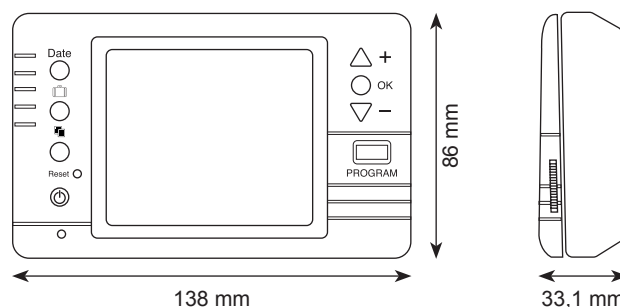
BLOCCO TASTI

Per bloccare i tasti:

1. Girare la rotella di programmazione fino a visualizzare la scritta Sabato "Sat" nell'apposita finestrella.
2. Premere e mantenere premuto il tasto e per 3 secondi.
3. Nel display viene visualizzato il simbolo del lucchetto.
4. Girare la rotella su "Start" tornare al funzionamento normale.

Per sbloccare i tasti ripetere le operazioni del punto 1 e 2.

DIMENSIONI



SPECIFICHE TECNICHE

Alimentazione	n° 2 batterie non ricaricabili "AA" alcaline
Sostituzione della batteria	Una volta all'anno
Frequenza Radio	868MHz
Distanza massima di trasmissione radio	30m
Range di misura	1 ...50°C
Risoluzione temperatura	0.1°C
Range di regolazione	5.0 ...45.0°C
Passo di Regolazione	0.2°C
Protezione Antigelo	5.0 °C
Grado di protezione	IP20
Dimensioni	138 x 86 x 33,1 mm

Shitek Technology Srl

via Malerbe, 3 - 36040 Grumolo delle Abbadesse (VI) - Italia

Sede legale: Via San'Antonio, 45 - 35030 Veggiano (PD) - Italia

www.shitektechnology.com - info@shitek.it

Per assistenza tecnica chiamare 895 6155098