

## ISTRUZIONI USO E MANUTENZIONE OZ BLOW GENERATORE DI OZONO PORTATILE



### Introduzione

Gentile Cliente,  
la ringraziamo per l'acquisto del nostro prodotto.  
**AVVERTENZE:** prima di utilizzare il prodotto leggere attentamente tutte le istruzioni d'uso e manutenzione.

### Premessa

L'ozono è O<sub>3</sub>, una molecola composta da tre atomi di ossigeno. Saturando di ozono un ambiente si eliminano pericolosi infestanti come acari, pulci, zecche, pidocchi, tarme, scarafaggi, zanzare ecc. Inoltre, essendo più pesante dell'aria, penetra facilmente nelle cavità, nelle piccole tane e negli anfratti dove si annidano insetti e roditori rendendo l'ambiente a loro inospitale.

L'ozono ha la proprietà di agire nell'aria o nell'acqua sterilizzando ed igienizzando a fondo senza ausilio di prodotti chimici, senza lasciare residui ed agendo in modo assolutamente ecologico eliminando batteri, spore, virus, funghie, muffe, germi, parassiti, non sono visibili a occhio nudo. Un volta prodotto l'ozono trascorso un breve periodo ritorna ossigeno, lasciando un piacevole e reale senso di pulizia nell'ambiente.

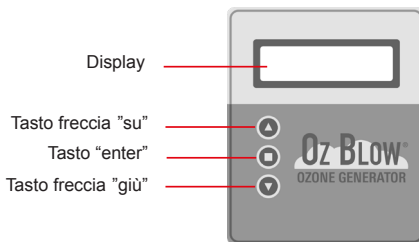
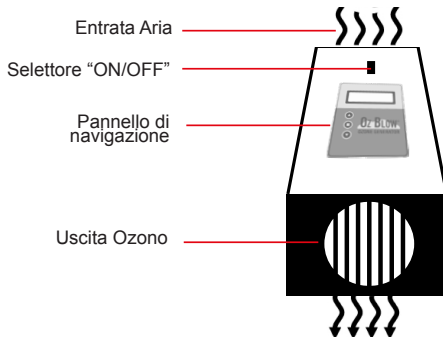
Le molecole di ozono si legano rapidamente a quelle delle sostanze organiche ed inorganiche ossidandole ed estirpandone la causa degli odori. I pesticidi al contatto con l'Ozono saranno distrutti o trasformati in CO<sub>2</sub>, H<sub>2</sub>O e altri composti innocui. Nel processo di ossidazione, l'ozono può abbattere i legami molecolari dei pesticidi e decomporre la sua formula chimica, trasformandola in una sostanza non tossica. I pesticidi hanno strutture chimiche simili a batteri e funghi, attraverso l'ossidazione l'ozono distruggerà la struttura e danneggerà il legame della catena del carbonio. Il sanificatore ozono garantisce dunque una sanificazione completa sotto ogni punto di vista e fa in modo che si evitino spese eccessive per quanto concerne l'acquisto di prodotti per la pulizia.

L'OZONO È STATO RICONOSCIUTO DAL MINISTERO DELLA SALUTE (PROTOCOLLO N. 24482 DEL 31 LUGLIO 1996) PRESIDIO NATURALE PER LA STERILIZZAZIONE DEGLI AMBIENTI CONTAMINATI

### Caratteristiche

OZ BLOW nelle sue tre versioni è dotato di display LCD per regolare le impostazioni dell'orologio e del timer. **È necessario sempre ricordare che l'ozono è un gas generalmente innocuo, ma per effettuare la sua funzione sterilizzante deve essere concentrato, per cui è fondamentale evitare la presenza di persone o di animali durante il funzionamento dell'apparecchio.**

Pertanto l'orologio è utile per impostare l'orario di attivazione (di notte in ambiente di lavoro) OZ BLOW si attiverà automaticamente al momento stabilito e per il tempo determinato. OZ BLOW è inoltre dotato di buzzer per la segnalazione dell'accensione dell'apparecchio.



### Funzionamento

Il funzionamento dell'apparecchio è gestito da un dispositivo elettronico a microprocessore. Al momento dell'accensione verrà visualizzata per alcuni secondi la schermata con la versione del software. Es.:

SOFTWARE V.1.1.1

E successivamente verrà visualizzata per alcuni secondi la schermata con data ed ora. Es.:

MAR 12/05/2020  
12:30:42

L'apparecchio è impostato per funzionare di default in modalità orologio, per cui sarà necessario accedere al SET UP ed impostare i parametri ORA START ed ORA STOP o cambiare il modo operativo per renderlo attivabile (vedi paragrafi successivi). Questo è un esempio di schermata visualizzata a display di default:

12/05 14:25:36

Per impostare le modalità operative, le temporizzazioni e l'inserimento di data ed ora è necessario accedere al SET UP premendo contemporaneamente i tasti freccia ▲ e ▼ per tre secondi. Il SET UP è così composto:

- Impostazione DATA/ORA
- Impostazione MODO OPERATIVO
- Impostazione ORA START\*
- Impostazione ORA STOP\*
- Impostazione TEMPO LAVORO\*
- Impostazione TEMPO PAUSA\*
- Visualizzazione Nr. CICLI 15 gg
- USCITA

\*Parametri impostabili e visualizzabili solo se selezionato il relativo modo operativo.

### Impostazione data/ora

Accedendo tramite il pulsante (■) ENTER è possibile l'impostazione della data e dell'ora corrente:

ANNO  
2020

Modificare i valori con i tasti (▲) FRECCIA SU (incrementa i valori) e (▼) FRECCIA GIÙ (decrementa i valori) e successivamente premere il tasto (■) ENTER per accedere alla voce successiva:

MESE 05	GIORNO 10
GIORNO SETTIMANA MAR	ORE 12
MINUTI 30	MAR 12/05/2020 12:30:00

NOTA: APPARECCHIO È DOTATO DI BATTERIA INTERNA, PERTANTO MANTIENE LE IMPOSTAZIONI DI DATA ED ORA ANCHE SE NON CONNESSO ALLA RETE ELETTRICA.

### Impostazioni modo operativo

Accedendo tramite il pulsante (■) ENTER è possibile selezionare l'impostazione del modo operativo di in una delle seguenti modalità:

- **Modalità OROLOGIO:** accensione e spegnimento nella fascia oraria programmata
- **Modalità CONTINUO:** accensione in modalità continua
- **Modalità PAUSA/LAVORO:** accensione e spegnimento alternate

MODO OPERATIVO OROLOGIO	MODO OPERATIVO CONTINUO
MODO OPERATIVO PAUSA/LAVORO	

Premere il tasto (■) ENTER per confermare o i tasti (▲) FRECCIA SU e (▼) FRECCIA GIÙ per selezionare un altro modo operativo.

### Impostazioni ora start\*

Nell'istante successivo alla selezione del modo operativo OROLOGIO, la procedura prevede l'impostazione dell'ora di START (OBBLIGATORIA) per l'avvio automatico dell'apparecchio (STATO: ATTIVO).

IMPOST. ORA START ORA 14 MINUTI 00
---------------------------------------

\*FUNZIONE COLLEGATA AL MODO OPERATIVO OROLOGIO

Modificare i valori con i tasti (▲) FRECCIA SU (incrementa i valori) e (▼) FRECCIA GIÙ (decrementa i valori) e successivamente premere il tasto (■) ENTER per accedere alla voce successiva:

### Impostazioni ora stop\*

Una volta impostata l'ora di START la procedura prevede l'impostazione dell'ora STOP (OBBLIGATORIA) per lo spegnimento automatico dell'apparecchio (STATO: RIPOSO).

IMPOST. ORA STOP ORA 15 MINUTI 25
--------------------------------------

\*FUNZIONE COLLEGATA AL MODO OPERATIVO OROLOGIO

NOTA: PER MOTIVI DI SICUREZZA NON È POSSIBILE IMPOSTARE L'ORA DI STOP OLTRE LE 2 ORE SUPERIORI RISPETTO L'ORA DI START.

Al termine delle impostazioni di ORA START ed ORA STOP la procedura guidata porterà direttamente la selezione su USCITA, quindi premendo il tasto (■) ENTER l'apparecchio sarà impostato ed operativo sul modo OROLOGIO:

USCITA
--------

NOTA: LE SCHERMATE DI IMPOSTAZIONE ORA START E ORA STOP VENGONO VISUALIZZATE SOLAMENTE DOPO LA SELEZIONE DEL MODO OPERATIVO OROLOGIO. PER MODIFICARE I PARAMETRI DI ORA START E ORA STOP È NECESSARIO QUINDI RIPETERE LA SELEZIONE DEL MODO OPERATIVO.

### Impostazioni tempo lavoro\*

Nell'istante successivo alla selezione del modo operativo PAUSA/LAVORO, la procedura prevede l'impostazione del TEMPO LAVORO in minuti (OBBLIGATORIO) per l'avvio automatico dell'apparecchio (STATO: ATTIVO):

IMP. TEMPO LAVORO MINUTI 120
---------------------------------

\*FUNZIONE COLLEGATA AL MODO OPERATIVO PAUSA/LAVORO

NOTA: PER MOTIVI DI SICUREZZA NON È POSSIBILE IMPOSTARE OLTRE 120 MINUTI DI LAVORO COSECUTIVI.

### Impostazioni tempo pausa\*

Una volta impostato il tempo di LAVORO la procedura prevede l'impostazione del tempo di PAUSA in ore (OBBLIGATORIO) per lo spegnimento automatico dell'apparecchio (STATO: RIPOSO):

IMP. TEMPO RIPOSO ORE 10
-----------------------------

\*FUNZIONE COLLEGATA AL MODO OPERATIVO PAUSA/LAVORO

Al termine delle impostazioni di TEMPO LAVORO e TEMPO RIPOSO la procedura guidata porterà direttamente la selezione su USCITA, quindi premendo il tasto (■) ENTER l'apparecchio sarà impostato ed operativo sul modo PAUSA/LAVORO.

NOTA: LE SCHERMATE DI IMPOSTAZIONE DEL TEMPO LAVORO E DEL TEMPO PAUSA VENGONO VISUALIZZATE SOLAMENTE DOPO LA SELEZIONE DEL MODO OPERATIVO PAUSA/LAVORO. PER MODIFICARE I PARAMETRI DI TEMPO LAVORO E TEMPO PAUSA È NECESSARIO QUINDI RIPETERE LA SELEZIONE DEL MODO OPERATIVO.

### Visualizzazione nr. CICLI 15 gg.

Accedendo tramite il pulsante (■) ENTER è possibile visualizzare il numero di cicli effettuati dall'apparecchio relativi agli ultimi 15 giorni.

NR. CICLI 15 GG. TOT. CICLI 21
-----------------------------------

Terminate le operazioni di settaggio portarsi sulla scritta USCITA e premere il tasto (■) ENTER:

USCITA
--------

### Operatività apparecchio

1. Se impostato in **MODO OPERATIVO CONTINUO**, l'apparecchio funziona ininterrottamente per 2 ore consecutive. Premendo il tasto (■) ENTER è possibile attivare (STATO: ATTIVO):

MODO: CONTINUO STATO: ATTIVO
---------------------------------

o disattivare (STATO: RIPOSO) l'apparecchio.

MODO: CONTINUO STATO: RIPOSO
---------------------------------

Lo stato attivo è segnalato da un suono discontinuo per i primi 30 secondi.

NOTA: PER MOTIVI DI SICUREZZA IL MODO OPERATIVO CONTINUO È SETTATO PER ENTRARE IN STATO DI RIPOSO AUTOMATICAMENTE DOPO LE 2 ORE DI ATTIVITA' CONTINUA. PER RIPRISTINARE LO STATO ATTIVO PREMERE IL PULSANTE (■) ENTER.

2. Se impostato in **MODO OPERATIVO PAUSA/LAVORO**, l'apparecchio alternerà automaticamente lo stato di lavoro (STATO: ATTIVO) e lo stato di pausa (STATO: RIPOSO) in relazione alle impostazioni di TEMPO LAVORO e di TEMPO PAUSA impostate durante le operazioni di SET UP:

TEMPO: 110 MIN. STATO: ATTIVO
----------------------------------

TEMPO: 09:35 H STATO: RIPOSO
---------------------------------

I valori visualizzati saranno i tempi rimanenti al prossimo cambio di stato. Lo stato attivo è segnalato da un suono discontinuo per i primi 30 secondi.

3. Se impostato in **MODO OPERATIVO OROLOGIO**, l'apparecchio alternerà automaticamente lo stato di lavoro (STATO: ATTIVO) e lo stato di pausa (STATO: RIPOSO) in relazione alle impostazioni di ORA START ed ORA STOP impostate durante le operazioni di SET UP:

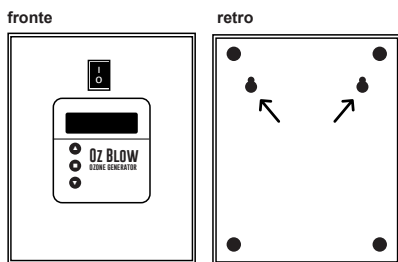
12/05 14:25:36 STATO: ATTIVO
---------------------------------

12/05 16:30:12 STATO: RIPOSO
---------------------------------

I valori visualizzati saranno la data e l'ora correnti. Lo stato attivo è segnalato da un suono discontinuo per i primi 30 secondi.

## Installazione tipica

Il dispositivo OZ BLOW può essere installato a parete utilizzando i fori sul retro del dispositivo, oppure in modalità portatile.



## Comandi e protezioni

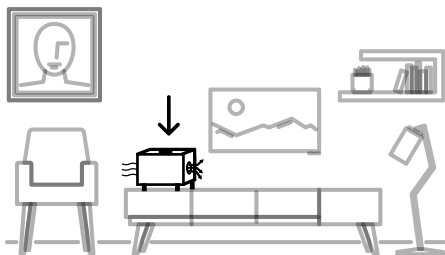
L'accensione dell'apparecchio avviene tramite l'interruttore generale posto sopra il display. L'apparecchio è protetto da un fusibile posto sul retro. Il fusibile di protezione interviene in caso di cortocircuito o di sovraccarico.

In caso di intervento il fusibile va sostituito con uno di pari valore. Il valore del fusibile è indicato nella targhetta di identificazione.

### Avvertenze

- Il dispositivo contiene una batteria di backup utile per mantenere l'alimentazione all'orologio interno.
- Ad ogni accensione del dispositivo è visualizzata la versione software e data ed ora. Qualora l'orologio fosse disallineato si consiglia la programmazione accedendo al menù dedicato.
- All'accensione l'apparecchio emetterà un segnale acustico "bip" per 30 secondi, tempo utile per liberare l'area circostante.
- Dopo l'uso è importante attendere per un minimo di 3 ore dallo spegnimento ed areare per ulteriori 15 min prima di occupare l'ambiente trattato.

## Installazione portatile (es. uso domestico)



## Manutenzione e Pulizia

Si consiglia la costante e periodica pulizia del dispositivo al fine di garantire il massimo rendimento e la massima igiene degli ambienti.

Prima di ogni manutenzione togliere la spina.

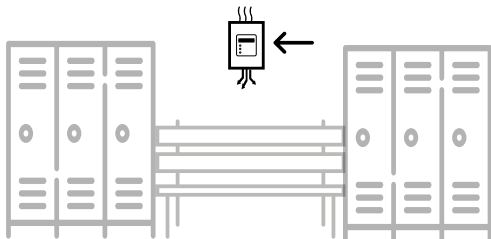
Pulire la superficie esterna con panno umido e detergente non abrasivo e non aggressivo. **NON IMMERGERE IN ACQUA e NON BAGNARE DIRETTAMENTE o INDIRETTAMENTE.**

Pulire l'interno soffiando da lato di ingresso con un compressore al fine di far fuoriuscire eventuale polvere accumulata all'interno. **NON APRIRE IL CONTENITORE**

### Garanzia

Si rimanda alle disposizioni di garanzia presenti sul sito [www.shitek.it](http://www.shitek.it)

## Installazione a parete (es. spogliatoio palestra)



Modello	OZ-5	OZ-10	OZ-15
Tipologia	portatile	portatile	portatile
Dimensioni	235x130x150mm	270x160x180mm	270x160x180mm
Peso	2,5kg	3,2kg	3,8kg
Capacità	5gr/h	10gr/h	15gr/h
Purificazione area	fino a 100mq (max 300mc)	fino a 200mq (max 600mc)	fino a 330mq (max 1000mc)
Raffreddamento celle	ad aria		
Durata celle	fino a 4000h		
Materiale	Acciaio Inox		
Fusibile	1A	1.5A	2A
Alimentazione	230Vac 50/60Hz	230Vac 50/60Hz	230Vac 50/60Hz
Assorbimento	55W	75W	95W
Controllore	integrato	integrato	integrato
Codice d'ordine	ZZZ13.1	ZZZ13.2	ZZZ13.3

**DICHIARAZIONE DI CONFORMITA'**  
**EC DECLARATION OF CONFORMITY**  
**N. DCOZBLOW**

<b>Il fabbricante:</b> <b>The manufacturer:</b>	SHITEK TECHNOLOGY srl
<b>Indirizzo:</b> <b>Address:</b>	Via Malerbe, 3 - 36040 Grumolo delle Abbadesse (VI) Office +39 0444 1800191 - Fax +39 049 7960910 Web: <a href="http://www.shitek.it">http://www.shitek.it</a> E-mail: <a href="mailto:info@shitek.it">info@shitek.it</a>

dichiara sotto la propria esclusiva responsabilità che il prodotto  
*herewith declares under own sole responsibility that the product*


<b>Identificazione del prodotto:</b> <b>Product identification:</b>	"Serie OZ BLOW" (Generatore di ozono portatile )  Tipo – type (Codice d'ordine – Order code):  OZ-05 ( ZZZ13.1 ) - OZ-10 ( ZZZ13.2 ) - OZ-15 ( ZZZ13.3 )
--	--

risulta in conformità a quanto previsto dalla seguenti direttive comunitarie (comprese le modifiche applicabili)  
*is in conformity with the provisions of the following EC directive(s) (including all applicable amendments)*


<b>Direttiva:</b> <b>Directive:</b>	<b>Titolo:</b> <b>Title:</b>
2014/35/EU	Bassa tensione – <i>low voltage</i>
2014/30/EU	Compatibilità elettromagnetica – <i>electromagnetic compatibility</i>
2006/42/CE	Direttiva macchine – <i>Machinery directive</i>
2011/65/CE	Direttiva RoHS
2012/19/CE	Direttiva RAEE

e che sono state applicate tutte le norme tecniche armonizzate sotto indicate:  
*and that the standards referenced here below:*

<b>Norma armonizzata:</b> <b>Harmonized standard:</b>	<b>Titolo:</b> <b>Title:</b>
EN 60335-1:2010	Sicurezza degli apparecchi elettrici d'uso domestico e similare – Parte 1: Norme generali. <i>Household and similar electrical appliances - Safety - Part 1: General requirements.</i>
EN 61000-3-2:2018	Compatibilità elettromagnetica (EMC) Parte 3-2: Limiti - Limiti per le emissioni di corrente armonica (apparecchiature con corrente di ingresso <= 16 A per fase). <i>Electromagnetic compatibility (EMC) Part 3-2: Limits - Limits for harmonic current emissions (equipment input current ≤16 A per phase).</i>
EN 61000-3-3:2017	Compatibilità elettromagnetica (EMC) - Parte 3-2: Limitazione delle variazioni di tensioni, fluttuazioni di tensione e del flicker in sistemi di alimentazione in bassa tensione per apparecchiature con corrente nominale <= 16 A per fase e non soggette ad allacciamento su condizione. <i>Electromagnetic compatibility (EMC) – Part 3-3: Limits – Limitation of voltage changes, voltage fluctuations and flicker in public low-voltage supply systems, for equipment with rated current ≤ 16 A per phase and not subject to conditional connection.</i>
EN 55014-1:2017	Compatibilità elettromagnetica - Prescrizioni per gli elettrodomestici, gli utensili elettrici e gli apparecchi similari - Parte 1: Emissioni. <i>Electromagnetic compatibility. Requirements for household appliances, electric tools and similar apparatus. – Parte1 Emission.</i>
EN 60730-1:2013	Dispositivi elettrici automatici di comando - Parte 1: Norme generali. <i>Automatic electrical controls - Part 1: General requirements.</i>
EN 60730-2-7:2015	Dispositivi elettrici automatici di comando PARTE 2-7: Norme particolari per temporizzatori ed interruttori a tempo. <i>Automatic electrical controls - Part 2-7: Particular requirements for timers and time switches</i>

Marchatura:  
 Marking: 

 Numero di serie: vedi etichetta dispositivo

 Shitek Technology  
 via malerbe,3 - 36040  
 Grumolo delle Abbadesse (VI) Italy

Data di fabbricazione: vedi etichetta dispositivo  
 Prodotto in Italia

